



**Carta della Qualità dei Servizi**  
Cassa Edile della Provincia di Latina

*La Cassa edile di Latina è, da 50 anni, l'Ente bilaterale dei lavoratori e delle imprese edili. La Cassa edile di Latina, da 50 anni, offre servizi e garanzie ai lavoratori edili, sostegno e prestazioni alle imprese edili.*

*In nessun altro settore produttivo esiste un Ente bilaterale con questa storia, queste dimensioni, tali prerogative.*

*La Cassa edile rappresenta un patrimonio essenziale del settore delle costruzioni per offrire garanzie sulla regolarità del mercato del lavoro in un settore, quello edile, sempre più esposto a rischi di irregolarità.*

*La Carta dei servizi è un ulteriore strumento di trasparenza che vogliamo offrire a lavoratori e imprese. Prestazioni disponibili, modalità, modulistica, tempistica: cosa sapere per fare cosa.*

*Accedere ad una prestazione significa risparmiare soldi o recuperarli. Significa offrire ai propri figli una possibilità che altrimenti non avrebbero.*

*La Carta dei servizi quindi come rapido strumento di consultazione a disposizione di lavoratori e imprese.*

*Nella convinzione di fare cosa utile e gradita agli uni e alle altre.*

Il Presidente  
**Vito Miceli**

Il Vice Presidente  
**Ezio Giorgi**

## **Che cos'è la Carta della Qualità dei Servizi**

La Carta della qualità dei servizi è lo strumento di cui la Cassa Edile della Provincia di Latina si è dotata per rispondere all'esigenza di fissare principi e regole nei rapporti con tutti i propri utenti e definire gli impegni presi nei confronti degli stessi in relazione ai servizi erogati.

La Carta, dunque, costituisce un vero e proprio "patto" con gli utenti ed uno strumento di comunicazione e di informazione che permette loro di conoscere le prestazioni offerte, le modalità di erogazione ed i livelli di servizio garantiti.

Allo stesso tempo permette agli utenti di verificare il rispetto degli impegni assunti e di esprimere le proprie valutazioni attraverso suggerimenti, segnalazioni e reclami.

**Carta della Qualità dei Servizi**  
 Cassa Edile della Provincia di Latina

## 1 ORGANIZZAZIONE E SERVIZI

- Descrizione della struttura 6
- Organigramma 7
- Prestazioni, requisiti e livelli di servizio 8

## 2 SERVIZI AI LAVORATORI

### PRESTAZIONI CONTRATTUALI

- A.P.E. - Anzianità Professionale Edile 12
- Trattamento economico per ferie 13
- Gratifica natalizia

### PRESTAZIONI EXTRA-CONTRATTUALI INTEGRATIVE SANITARIE

- Requisiti generali valevoli per tutte le prestazioni 14
- Rimborso spese per protesi acustiche, oculistiche ortopediche e dentarie
- Sussidio per emodializzati 16

### PRESTAZIONI EXTRA-CONTRATTUALI INTEGRATIVE ASSISTENZIALI

- Indennità infortuni extra-professionali 17
- Assegno funerario
- Una tantum premio di inserimento nel settore edile
- Buoni libro per le Scuole Medie Inferiori
- Borsa di studio per Scuole Medie Superiori 18
- Borsa di studio per l'Università
- Borsa di Studio per i Corsi di diploma universitario (c.d. lauree brevi o triennali) 19
- Viaggi studio per i figli dei lavoratori 20
- Atti di liberalità
- Assistenza fiscale

### ULTERIORI PRESTAZIONI GARANTITE AI LAVORATORI ISCRITTI

- Trattamento economico per il periodo di carenza INAIL per infortunio sul lavoro e malattia professionale 21
- Disciplina della prestazione in caso di malattia 22
- Gestione accantonamento fondo di previdenza complementare di settore (Prevedi) 23

## 3 SERVIZI ALLE IMPRESE

- Iscrizione imprese 28
- Denunce e versamenti
- DURC – Documento Unico Regolarità Contributiva 29
- Formazione obbligatoria 16 ore pre-ingresso 32
- Fornitura indumenti da lavoro 33

## 4 TUTELA E PARTECIPAZIONE

- Reclami, proposte, suggerimenti 36
- Risposte ed effetti
- Comunicazione 37
- Revisione e aggiornamento
- Politica per la qualità 38



## ORGANIZZAZIONE E SERVIZI

- Descrizione della struttura
- Organigramma
- Prestazioni, requisiti e livelli di servizio

## Descrizione della struttura

### Prestazione

La Cassa Edile della Provincia di Latina, costituita il 30 aprile 1962 dalla Associazione Industriali di Latina Sezione Costruttori Edili e Feneal Uil, Filca Cisl, Fillea Cgil di Latina, sulla base di quanto previsto dal Contratto Collettivo Nazionale di Lavoro-Edilizia-Industria, è un Ente non commerciale – associazione senza fini di lucro a cui viene affidata l'attuazione di alcuni istituti e norme contrattuali nazionali e provinciali. La Cassa Edile, gestita pariteticamente dai rappresentanti dei datori di lavoro e dei lavoratori, rappresenta un importante strumento nel comparto delle costruzioni, un settore in cui i rapporti di lavoro sono spesso caratterizzati da una rilevante mobilità interaziendale e da una forte frammentazione temporale ed imprenditoriale.

L'Ente garantisce ai lavoratori iscritti la continuità di alcuni trattamenti contrattuali, ma consente anche di realizzare un'ampia serie di prestazioni integrative sul piano previdenziale ed assistenziale. Oltre alla gestione degli accantonamenti per ferie e gratifica natalizia, la gestione dell'anzianità professionale edile ordinaria ed i rimborsi contrattuali alle imprese per le integrazioni di malattia e infortunio, la Cassa Edile della Provincia di Latina, finanziata con la contribuzione congiunta di imprenditori e lavoratori, provvede ad erogare le seguenti assistenze extracontrattuali: rimborso per protesi acustiche, oculistiche, ortopediche e dentarie; sussidio per emodializzati; indennità per infortuni extra professionali; assegno funerario; buoni libro e borse di studio per scuole medie ed università; premio di inserimento nel settore edile; viaggi studio per i figli dei lavoratori; assistenza fiscale.

L'Ente, oltre a mutualizzare le diverse prestazioni previste dalle norme contrattuali e dagli accordi territoriali, garantisce il puntuale ottemperamento degli adempimenti che derivano dalle norme stesse, con il compito di semplificarli e gestire la concorrenza leale tra le imprese che operano nel campo dell'edilizia, assicurando la trasparenza del settore.

Dal 1° gennaio 2006 il legislatore ha affidato alle Casse Edili anche il compito di rilasciare il Durc, Documento Unico di Regolarità Contributiva, un valido strumento per contrastare il lavoro irregolare.

La Cassa inoltre, tra le altre mansioni, svolge l'importante funzione di "banca dati" del settore edile e per tutte quelle informazioni che vengono raccolte sull'andamento occupazionale del comparto.

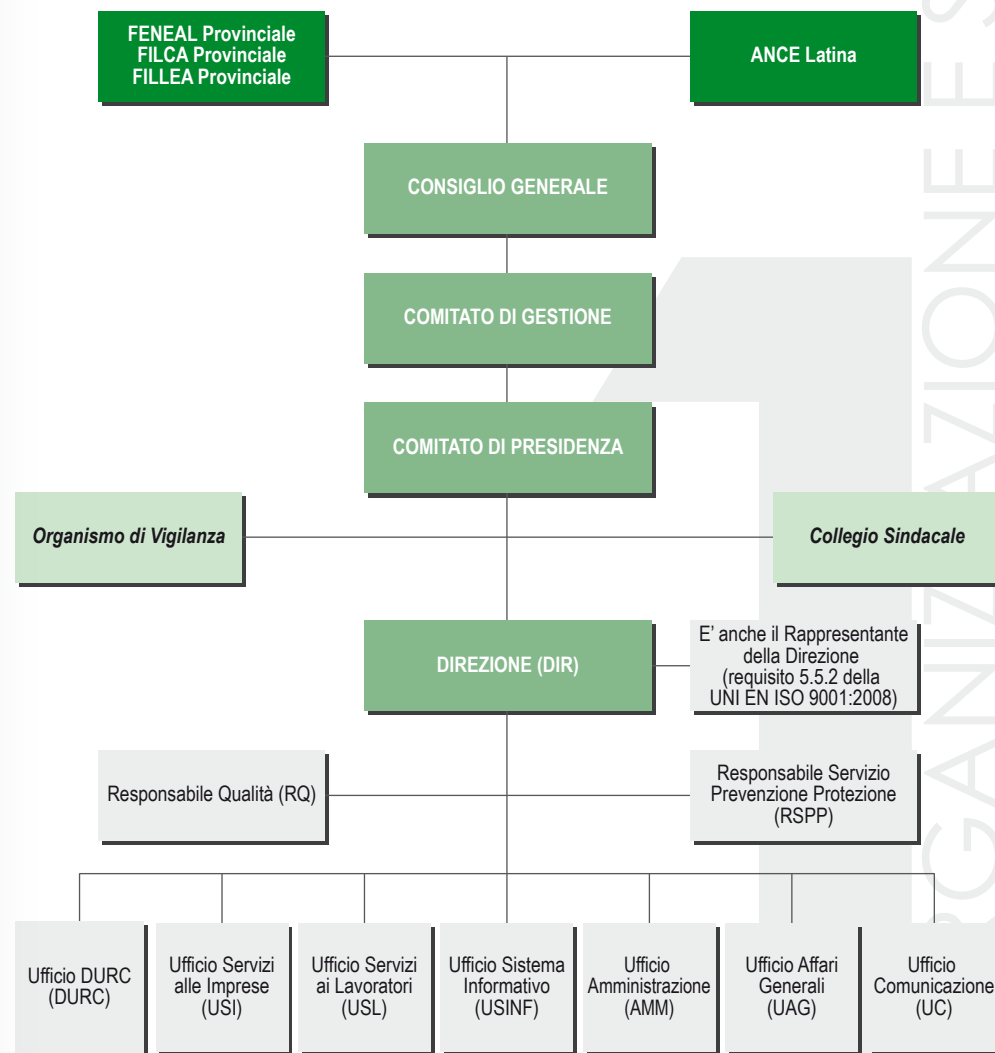
Nel 2011 la Cassa Edile della Provincia di Latina ha ottenuto il rilascio, da parte del TÜV Italia s.r.l., della certificazione del Sistema di Gestione per la Qualità implementato secondo la norma internazionale Uni En Iso 9001:2008 relativamente all'erogazione di servizi mutualistici, previdenziali ed assistenziali, alle imprese ed ai lavoratori iscritti, previsti dal Contratto Collettivo Nazionale del Lavoro e dagli Accordi Provinciali del settore edile ed all'erogazione del servizio di accertamento della regolarità contributiva e rilascio DURC.

Nel corso del 2011, infine, la Cassa Edile ha adottato il Modello di Organizzazione Gestione e Controllo ex Decreto Legislativo 8 Giugno 2001 n. 231, che assicura condizioni di correttezza e trasparenza nella conduzione delle

attività della Cassa, costituendo un valido strumento di prevenzione contro il rischio di commissione dei reati e degli illeciti amministrativi previsti dalle normative di riferimento.

### Organigramma

L'attuale assetto organizzativo della Cassa Edile è rappresentato dall'organigramma funzionale di seguito riportato. Ulteriori informazioni, in particolare per ciò che concerne gli Organi Gestionali, possono essere reperite all'interno del sito web istituzionale [www.cassaedilelatina.it](http://www.cassaedilelatina.it).



## Come comunicare con la Cassa Edile

Gli strumenti messi a disposizione dell'utenza per comunicare con la Cassa Edile sono molteplici. È possibile ottenere informazioni, orientamento e aiuto in uno dei seguenti modi:

1. visitando il sito web istituzionale all'indirizzo [www.cassaedilelatina.it](http://www.cassaedilelatina.it) e consultando le sezioni "Lavoratori" e "Imprese" in cui è possibile reperire tutta la modulistica necessaria per poter usufruire delle prestazioni;
2. inviando una email ad uno dei seguenti indirizzi: [info@cassaedilelatina.it](mailto:info@cassaedilelatina.it), [direzione@cassaedilelatina.it](mailto:direzione@cassaedilelatina.it);
3. contattando telefonicamente/via fax o recandosi di persona presso una delle seguenti sedi presenti sul territorio.

SEDE	INDIRIZZO	TELEFONO/FAX	ORARI APERTURA UFFICI
<b>Sede Principale</b> Sportello Lavoratori	Via Sabaudia, 73 04100 Latina	Telefono centralino 0773.663636/663572 Fax 0773.663652	Lunedì - Venerdì 8:30 - 13:00 / 14:00 - 17:30
<b>Sede distaccata di Formia</b>	Via Vitruvio, 228 04023 Formia	Telefono centralino 0771.25319	solo il Martedì 9:00 - 13:00 / 14:00 - 17:00
<b>Informazioni Durc</b>	Via Sabaudia, 73 04100 Latina	0773-663636 (centralino opzione 4)	Lunedì - Venerdì 10:00 - 13:00 / 14:00 - 17:30
	Via Vitruvio, 228 04023 Formia	Telefono centralino 0771.25319	tutti i Giovedì 9:00 - 13:00 / 14:00 - 17:00

## Prestazioni, requisiti e livelli di servizio

All'interno della presente sezione sono descritti nel dettaglio:

1. le prestazioni erogate dalla Cassa Edile riepilogate anche nello schema successivo;
2. i beneficiari;
3. i requisiti necessari;
4. le modalità di presentazione delle richieste;
5. la documentazione necessaria;
6. la tempistica di erogazione del singolo servizio.

## SERVIZI AI LAVORATORI

### Prestazioni contrattuali

- A.P.E. Anzianità Professionale Edile
- Gratifica Natalizia e Ferie
- Trattamento economico per il periodo di carenza INAIL per infortunio sul lavoro e malattia professionale
- Disciplina della prestazione in caso di malattia
- Gestione accantonamento fondo di previdenza complementare di settore (Prevedi)

### Prestazioni extra-contrattuali

#### Prestazioni integrative assistenziali

- Borse di studio
- Buoni libri
- Premio inserimento nel settore edile
- Viaggi studio per i figli dei lavoratori
- Atti di liberalità
- Indennità infortuni extra-professionali
- Assegno funerario
- Una tantum premio di inserimento nel settore edile
- Assistenza fiscale

#### Prestazioni integrative sanitarie

- Rimborso spese per protesi acustiche, oculistiche, ortopediche e dentarie
- Sussidio per emodializzati

## SERVIZI ALLE IMPRESE

- Iscrizione imprese
- Denunce e versamenti
- DURC - Documento Unico Regolarità Contributiva
- Verifica obbligatorietà formazione obbligatoria 16 ore pre - ingresso
- Fornitura indumenti da lavoro

## N.B.

1. Tutte le prestazioni sono garantite alle sole imprese iscritte ed in regola con i versamenti;
2. Le tempistiche indicate sono garantite solo al verificarsi di tutte le seguenti condizioni:
  - dipendenza da impresa iscritta alla Cassa Edile di Latina al momento della presentazione della domanda di prestazione ovvero non cessata da oltre 90 gg.;
  - correttezza dei dati forniti;
  - esito positivo dei controlli necessari per la verifica del rispetto dei requisiti richiesti.



## SERVIZI AI LAVORATORI

### PRESTAZIONI CONTRATTUALI

- A. P. E. - Anzianità professionale Edile
- Trattamento economico per ferie
- Gratifica natalizia

### PRESTAZIONI EXTRA-CONTRATTUALI INTEGRATIVE SANITARIE

- Requisiti generali valevoli per tutte le prestazioni
- Rimborso spese per protesi acustiche, oculistiche ortopediche e dentarie
- Sussidio per emodializzati

### PRESTAZIONI EXTRA-CONTRATTUALI INTEGRATIVE ASSISTENZIALI

- Indennità infortuni extra-professionali
- Assegno funerario
- Una tantum premio di inserimento nel settore edile
- Buoni libro per le Scuole Medie

### Inferiori

- Borsa di studio per Scuole Medie Superiori
- Borsa di studio per l'Università
- Borsa di Studio per i Corsi di diploma universitario (c.d. lauree brevi o triennali)
- Viaggi studio per i figli dei lavoratori
- Atti di liberalità
- Assistenza fiscale

### ULTERIORI PRESTAZIONI GARANTITE AI LAVORATORI ISCRITTI

- Trattamento economico per il periodo di carenza INAIL per infortunio sul lavoro e malattia professionale
- Disciplina della prestazione in caso di malattia
- Gestione accantonamento fondo di previdenza complementare di settore (Prevedi)

## PRESTAZIONI CONTRATTUALI

### A.P.E. - Anzianità Professionale Edile

#### Prestazione

La prestazione per l'Anzianità Professionale Edile è erogata dalla Cassa Edile sulla base del risultato che si ottiene moltiplicando gli importi che annualmente vengono determinati dalle parti sociali per il numero di ore di lavoro ordinario effettivamente prestate in ciascuna categoria e denunciate alla Cassa Edile per il secondo anno del biennio di cui al punto 1 dei Requisiti.

#### Requisiti

L'operaio matura il diritto all'Anzianità Professionale Edile:

1. quando in ciascun biennio (il biennio scade il 30 settembre dell'anno precedente a quello dell'erogazione) possa far valere almeno 2.100 ore, anche in più circoscrizioni territoriali, computando a tale effetto le ore di lavoro ordinario prestate, nonché le ore di assenza dal lavoro per malattia indennizzate dall'INPS, le ore di assenza dal lavoro per infortunio o malattia professionale indennizzate dall'INAIL, le ore di assenza per congedo matrimoniale, le ore per ogni mese intero di servizio militare di leva e le ore per congedo parentale;
2. quando l'impresa abbia dichiarato le ore di lavoro ordinario effettivamente prestate da ciascun operaio ed abbia proceduto ai relativi versamenti;
3. quando le eventuali altre Casse Edili presso cui il lavoratore è stato iscritto (desumibili dalla banca dati della CNCE) non abbiano commesso errori relativamente al livello di erogazione ed alle ore versate.

#### Documentazione da presentare

Nel caso in cui l'operaio si trasferisca da una ad altra circoscrizione territoriale, la Cassa Edile di provenienza, su richiesta dell'operaio medesimo, gli rilascia un attestato redatto secondo il modello predisposto dalle Associazioni nazionali comprovante la sua posizione in ordine all'Anzianità Professionale Edile. L'operaio provvede a far pervenire tale attestato alla Cassa Edile della circoscrizione nella quale si è trasferito. Lo stesso procedimento si applica anche in caso di eventuali successivi trasferimenti.

Nel caso in cui la Cassa Edile non sia a conoscenza di eventuali ore di

assenza indennizzate dall'INPS o dall'INAIL, per congedo matrimoniale o per ogni mese intero di servizio militare di leva, la richiesta dell'operaio deve pervenire alla Cassa Edile entro tre mesi dalla scadenza del biennio valevole per la maturazione del requisito.

#### Tempistica di rimborso

In occasione della festività del 1° maggio.

### Trattamento economico per ferie

#### Prestazione

Il trattamento è erogato dalla Cassa Edile basando il calcolo sulla percentuale complessiva pari al 14,20% dell'imponibile.

#### Requisiti

L'operaio matura il diritto al trattamento economico per ferie quando il datore di lavoro provvede all'accantonamento presso la Cassa Edile degli importi relativi al trattamento economico per ferie dei suoi lavoratori dipendenti, calcolata sugli elementi della retribuzione, per tutte le ore di lavoro normale contrattuale effettivamente prestate e per le festività per il periodo 1 ottobre – 31 marzo.

Detto trattamento spetta all'operaio anche durante l'assenza dal lavoro per malattia, infortunio o malattia professionale.

#### Tempistica di rimborso

Ogni anno dal 1 al 10 luglio.

### Gratifica natalizia

#### Prestazione

Il trattamento è erogato dalla Cassa Edile basando il calcolo sulla percentuale complessiva pari al 14,20% dell'imponibile.

#### Requisiti

L'operaio matura il diritto alla gratifica natalizia (altrimenti detta 13ª mensilità) quando il datore di lavoro provvede all'accantonamento presso la Cassa Edile degli importi relativi alla gratifica natalizia dei suoi lavoratori dipendenti, calcolata sugli elementi della retribuzione, per tutte le ore di lavoro normale contrattuale effettivamente prestate e per le festività per il periodo 1 aprile – 30 settembre.

Detto trattamento spetta all'operaio anche durante l'assenza dal lavoro per malattia, infortunio o malattia professionale.

#### Tempistica di rimborso

Ogni anno entro il 30 novembre.



## PRESTAZIONI EXTRA-CONTRATTUALI INTEGRATIVE SANITARIE

### Requisiti generali valevoli per tutte le prestazioni

Hanno diritto alle prestazioni i lavoratori:

1. dipendenti di imprese iscritte alla Cassa Edile di Latina alla data di presentazione della domanda; inoltre, le prestazioni spettano ai lavoratori licenziati da imprese iscritte (compresi i collocati in pensione) da non più di novanta giorni;
2. che abbiano versato anche in altre circoscrizioni territoriali secondo i criteri stabiliti dal regolamento dell'A.P.E., almeno 900 o 1800 ore di accantonamento G.N.F. di cui almeno 600 o 1200 alle dipendenze di imprese iscritte alla Cassa Edile della Provincia di Latina, rispettivamente nei 12 o 24 mesi precedenti la data della documentazione di spesa della quale si chiede il rimborso, salvo diversa indicazione del Regolamento delle prestazioni extra-contrattuali attualmente in vigore;
3. che non abbiano beneficiato di prestazioni per il medesimo titolo presso altre Casse Edili;
4. che facciano pervenire le domande sui modelli predisposti, reperibili presso gli uffici della Cassa Edile e a disposizione sul sito web istituzionale all'indirizzo [www.cassaedilelatina.it](http://www.cassaedilelatina.it), corredate dalla documentazione richiesta per ciascuna assistenza, tramite il servizio postale o consegnandole agli sportelli della Cassa Edile entro 12 mesi dall'evento a cui si riferisce.

I benefici in oggetto sono estesi al coniuge e ai figli minorenni o fino al compimento del 26mo anno di età, per gli studenti. La Cassa Edile, salvo diversa indicazione del Regolamento delle prestazioni extra-contrattuali attualmente in vigore, provvede al pagamento della prestazione entro 60 giorni dalla richiesta o dalla scadenza del termine delle domande, nei quali saranno espletati i controlli ritenuti necessari per la verifica dei requisiti richiesti al lavoratore.

### Rimborso spese per protesi acustiche, oculistiche, ortopediche e dentarie

#### Prestazione

La Cassa Edile provvede ai rimborsi nei limiti di un solo intervento per ciascun titolo nell'arco di un triennio (1 ottobre - 30 settembre) per ogni componente il nucleo familiare del lavoratore, compreso il lavoratore stesso.

Per ciascuna assistenza al lavoratore, coniuge o figli, secondo la spesa sostenuta al netto dei rimborsi del servizio Sanitario Nazionale, eroga le seguenti prestazioni.

- A. rispettivamente, il 100% per il lavoratore o il 50% per coniuge e figli fino ad un massimo di € 1800,00 per protesi acustiche;
- B. rispettivamente, il 100% per il lavoratore o il 50% per coniuge e figli, fino ad un massimo di € 350,00 per protesi ortopediche (busti, carrozzelle, scarpe ortopediche, stampelle, etc.);
- C. rispettivamente, il 100% per il lavoratore o il 50% per coniuge e figli, fino ad un massimo di € 250,00 per l'acquisto di protesi oculistiche;
- D. rispettivamente, il 100% per il lavoratore per coniuge o figli, fino ad un massimo di € 100,00 per ciascun elemento sostituito dalla protesi dentaria (escluse, quindi, le spese per estrazioni, cicli di cure mediche o estetiche, ortodonzia in genere).

Per i figli minorenni potranno essere inoltrate richieste di contributo alle spese sostenute per apparecchi correttivi, con rimborso fino ad un massimo annuo di € 600,00, per un solo ciclo biennale di cure ortodontiche. I casi eccezionali che prevedano cicli di cura di tre o quattro anni saranno oggetto di verifica di una apposita commissione composta pariteticamente (parti sociali e parti imprenditoriali).

#### Requisiti ulteriori

Le spese per cui si richiede il rimborso devono essere avvenute entro 90 giorni dal rilascio della certificazione medica, rilasciata da medico specialista, che attesti la necessità dell'intervento protesico.

Le domande di rimborso devono pervenire alla Cassa Edile entro un anno dalla data di acquisto.

#### Documentazione da presentare

Le richieste di rimborso devono essere redatte sull'apposito modulo a disposizione presso gli uffici della Cassa Edile e reperibile sul sito web istituzionale all'indirizzo [www.cassaedilelatina.it](http://www.cassaedilelatina.it) > Sezione Lavoratori > Modulistica lavoratori e devono essere corredate:

1. di fattura o ricevuta fiscale (originali), comprovanti le spese sostenute per le quali si chiede il rimborso;
2. di idonea certificazione medica, rilasciata da medico specialista, che attesti la necessità dell'intervento protesico,

specificando in via analitica gli elementi della protesi richiesta (per esempio, il numero dei denti da sostituire ed il tipo di protesi da applicare; in caso di protesi oculistica, se trattasi di occhiali, lenti a contatto o similari, etc.);

**3.** stato di famiglia, o certificazione I.S.E.E., se la prestazione è riferita a familiare.

#### **Tempistica di rimborso**

Entro 60 giorni dalla richiesta.

#### **Sussidio per emodializzati**

##### **Prestazione**

La Cassa Edile corrisponde un assegno semestrale in cifra di € 1.000,00 per il lavoratore o € 800,00 per coniuge o figli, emodializzati.

##### **Requisiti ulteriori**

La richiesta di contributo deve essere inoltrata alla Cassa Edile con cadenza semestrale.

##### **Documentazione da presentare**

Richiesta di contributo su apposito modulo della Cassa Edile a disposizione presso gli uffici della Cassa Edile e reperibile sul sito web istituzionale all'indirizzo [www.cassaedilelatina.it](http://www.cassaedilelatina.it) > Sezione Lavoratori > Modulistica lavoratori corredata di idonea certificazione medica, comprovante i trattamenti di emodialisi sostenuti nei sei mesi precedenti.

##### **Tempistica di rimborso**

Entro 60 giorni dalla richiesta.

### **PRESTAZIONI EXTRA-CONTRATTUALI INTEGRATIVE ASSISTENZIALI**

#### **Indennità infortuni extra-professionali**

##### **Prestazione**

La Cassa Edile garantisce a tutti i lavoratori dipendenti di Imprese iscritte che incorrano in infortuni extraprofessionali, le seguenti prestazioni:

**A.** in caso di morte € 6.000,00 da liquidarsi in favore degli aventi diritto;

**B.** in caso di invalidità permanente € 100,00 per ogni punto di invalidità, fino ad un massimo di € 6.000,00.

La garanzia decorre trascorse 24 ore dalla data di regolare assunzione da parte della ditta.

#### **Documentazione da presentare**

Per beneficiare della prestazione, il lavoratore o gli aventi diritto, devono inviare alla Cassa Edile apposita comunicazione corredata dalla documentazione attestante l'invalidità o dal certificato di morte entro 5 giorni dall'evento.

#### **Tempistica di rimborso**

Entro 60 giorni dalla richiesta.

#### **Assegno funerario**

##### **Prestazione**

La Cassa Edile corrisponde un assegno di € 1.500,00 e € 1.000,00, rispettivamente nel caso di decesso del lavoratore o di un familiare.

##### **Documentazione da presentare**

Richiesta di contributo su apposito modulo della Cassa Edile a disposizione presso gli uffici della Cassa Edile e reperibile sul sito web istituzionale all'indirizzo [www.cassaedilelatina.it](http://www.cassaedilelatina.it) > Sezione Lavoratori > Modulistica lavoratori corredata da certificato di morte, stato di famiglia o certificazione I.S.E.E. e, in caso di decesso dell'iscritto, atto notorio con indicazione degli eredi.

##### **Tempistica di rimborso**

Entro 60 giorni dalla richiesta.

#### **Una tantum premio di inserimento nel settore edile**

Ai lavoratori che iniziano, per la prima volta, la loro attività in edilizia e che, entro il compimento del 23mo anno d'età possono vantare una permanenza nel settore di almeno 600 ore di accantonamento presso la Cassa Edile di Latina, viene erogato un premio una tantum di € 400,00.

##### **Tempistica**

Entro 60 giorni dalla richiesta.

#### **Buoni libro per Scuole Medie Inferiori**

##### **Prestazione**

Ogni anno la Cassa Edile eroga ai figli dei lavoratori iscritti alla scuola media dell'obbligo - I, II e III media - un assegno (Buoni libro) di € 200,00.

### **Requisiti ulteriori**

Le richieste devono essere presentate improrogabilmente entro il 15 dicembre successivo all'inizio dell'anno scolastico a cui si riferiscono, pena la decadenza del diritto.

Il requisito delle 900 o 1800 ore di accantonamento versate, rispettivamente in 12 o 24 mesi (così come stabilito nei Requisiti Generali), deve essere maturato da parte del lavoratore alla data del 30 settembre precedente.

### **Documentazione da presentare**

Richiesta di contributo redatta su apposito modulo della Cassa Edile a disposizione presso gli uffici della Cassa Edile e reperibile sul sito web istituzionale all'indirizzo [www.cassaedilelatina.it](http://www.cassaedilelatina.it) > Sezione Lavoratori > Modulistica lavoratori corredata da certificato di iscrizione e frequenza dello studente per l'anno scolastico in corso e stato di famiglia o certificazione I.S.E.E. del lavoratore stesso.

### **Tempistica di rimborso**

Entro 60 giorni dalla scadenza del termine di presentazione della domanda.

### **Borsa di studio per Scuole Medie Superiori**

#### **Prestazione**

Ai figli dei lavoratori iscritti che frequentino scuole medie superiori statali, regionali o parificate, la Cassa Edile eroga una Borsa di Studio di € 300,00.

#### **Requisiti ulteriori**

Gli studenti devono essere stati promossi l'anno precedente alla sessione estiva. Sono pertanto esclusi i respinti ed i rimandati.

#### **Documentazione da presentare**

Richiesta di contributo redatta su apposito modulo della Cassa Edile a disposizione presso gli uffici della Cassa Edile e reperibile sul sito web istituzionale all'indirizzo [www.cassaedilelatina.it](http://www.cassaedilelatina.it) > Sezione Lavoratori > Modulistica lavoratori corredata da certificato di iscrizione e frequenza dell'anno scolastico in corso, attestato di promozione dell'anno precedente, codice fiscale dello studente e stato di famiglia o certificazione I.S.E.E. del lavoratore.

#### **Tempistica di rimborso**

Entro 60 giorni dalla scadenza del termine di presentazione della domanda.

### **Borsa di studio per l'Università**

#### **Prestazione**

A favore dei figli dei lavoratori iscritti a corsi di laurea, la Cassa Edile eroga Borse di Studio dell'importo di € 1.000,00 per i primi quattro esami.

Ad integrazione dell'importo sopra indicato vengono riconosciuti ulteriori € 200,00 per ciascun esame sostenuto oltre il predetto numero di quattro.

### **Requisiti ulteriori**

Gli studenti devono aver superato almeno quattro esami, sostenuti nel periodo dal 1 aprile al 31 marzo precedente alla data di presentazione della domanda.

Non possono essere accolte le domande riferite ad esami sostenuti in anni accademici nei quali lo studente risulti fuori corso e non sono considerate come prove di esame le valutazioni di idoneità e gli esoneri.

La domanda va presentata inderogabilmente entro il 31 luglio, pena la decadenza dal diritto.

Il requisito delle 900 o 1800 ore di accantonamento versate, rispettivamente in 12 o 24 mesi (così come stabilito nei Requisiti Generali), deve essere maturato da parte del lavoratore alla data del 30 maggio precedente.

### **Documentazione da presentare**

Richiesta di contributo redatta su apposito modulo della Cassa Edile a disposizione presso gli uffici della Cassa Edile e reperibile sul sito web istituzionale all'indirizzo [www.cassaedilelatina.it](http://www.cassaedilelatina.it) > Sezione Lavoratori > Modulistica lavoratori corredata dei documenti attestanti l'iscrizione al corso e gli esami sostenuti con relativa votazione, nonché del codice fiscale dello studente e lo stato di famiglia o certificazione I.S.E.E. del lavoratore.

### **Tempistica di rimborso**

Entro 60 giorni dalla scadenza del termine di presentazione della domanda.

### **Borsa di studio per i Corsi di diploma universitario (c.d. lauree brevi o triennali)**

#### **Prestazione**

A favore dei figli dei lavoratori iscritti ai corsi di diploma universitario (c.d. lauree brevi), la Cassa Edile eroga Borse di Studio dell'importo di € 516,00 per i primi sei esami.

A integrazione dell'importo sopra indicato vengono riconosciuti ulteriori € 100,00 per ciascun esame sostenuto oltre il predetto numero di sei.

#### **Requisiti ulteriori**

Gli studenti devono aver superato almeno sei esami, sostenuti nel periodo dal 1 aprile al 31 marzo precedente alla data di presentazione della domanda.

Non possono essere accolte le domande riferite ad esami sostenuti in anni accademici nei quali lo studente risulti fuori corso e non sono considerate come prove di esame le valutazioni di idoneità e gli esoneri.

La domanda va presentata inderogabilmente entro il 31 luglio, pena la decadenza dal diritto.

### **Documentazione da presentare**

Richiesta di contributo redatta su apposito modulo della Cassa Edile a disposizione presso gli uffici della Cassa Edile e reperibile sul sito web istituzionale all'indirizzo [www.cassaedilelatina.it](http://www.cassaedilelatina.it) > Sezione Lavoratori > Modulistica lavoratori corredata dei documenti attestanti l'iscrizione al corso e gli esami sostenuti con relativa votazione, nonché del codice fiscale dello studente e lo stato di famiglia o certificazione I.S.E.E. del lavoratore.

### **Tempistica di rimborso**

Entro 60 giorni dalla scadenza del termine di presentazione della domanda.

### **Viaggi studio per i figli dei lavoratori**

Per i figli dei lavoratori vengono organizzati, nel periodo estivo, viaggi studio all'estero per perfezionare le lingue della Comunità europea. Le modalità vengono decise, annualmente, dalla Commissione Assistenze.

Il modello per inoltrare la Richiesta di partecipazione al soggiorno studio è a disposizione presso gli uffici della Cassa Edile e reperibile sul sito web istituzionale all'indirizzo [www.cassaedilelatina.it](http://www.cassaedilelatina.it) > Sezione Lavoratori > Modulistica lavoratori.

### **Atti di liberalità**

Per i casi in cui il lavoratore iscritto si trovi in condizioni di particolare necessità economica per interventi straordinari o gravissimi, non previsti dal Regolamento delle prestazioni extra-contrattuali della Cassa Edile di Latina attualmente in vigore, la Commissione Assistenze (costituita da Presidente, Vice-presidente, due rappresentanti di parte datoriale e due di parte sindacale, scelti tra i componenti il Comitato di Gestione della Cassa Edile) valuta le domande pervenute a chiusura dell'esercizio finanziario dell'Ente e nell'ambito di questo.

Tenuto conto delle spese sostenute dal lavoratore, dei carichi di famiglia o di altre valutazioni a carattere economico-sociale, delle assistenze già percepite dalla Cassa, la commissione, a suo insindacabile giudizio, può procedere alla liquidazione di specifici contributi. In ogni caso, le prestazioni extracontrattuali erogate dalla Cassa Edile non possono superare le risorse a disposizione della stessa per tali finalità.

A tal fine, a chiusura di esercizio, la Cassa valuta le eventuali modifiche da apportare al Regolamento delle prestazioni extra-contrattuali in vigore.

### **Assistenza fiscale**

Ad ogni lavoratore iscritto nel periodo 1 Gennaio / 31 Dicembre, per il quale risultino versate almeno 600 ore di accantonamento GNF nell'anno, la Cassa Edile invierà apposita lettera da presentare ai Centri autorizzati di

assistenza fiscale (Caaf) afferenti alla FENEAL - UIL, FILCA - CISL - FILLEA - CGIL della Provincia di Latina che garantiranno, gratuitamente, ai lavoratori destinatari della predetta comunicazione, un servizio di Assistenza fiscale per la compilazione del modello 730 ovvero del modello Unico. Tale comunicazione sarà inviata entro il mese di marzo dell'anno successivo.

Tutte le prestazioni extracontrattuali sin qui descritte ed erogate dalla Cassa Edile non possono superare le risorse a disposizione della stessa per tali finalità. A tal fine, a chiusura di esercizio, la Cassa valuta le eventuali modifiche da apportare al presente Regolamento delle prestazioni extra-contrattuali in vigore.

### **ULTERIORI PRESTAZIONI GARANTITE AI LAVORATORI ISCRITTI**

#### **Trattamento economico per il periodo di carenza INAIL per infortunio sul lavoro e malattia professionale**

##### **Prestazione**

La Cassa Edile di Latina, ai sensi dell'accordo nazionale sottoscritto tra ANCE e le Organizzazioni nazionali dei lavoratori in data 10 novembre 2004, rimborsa all'impresa il trattamento integrativo dovuto dalla stessa per i primi tre giorni di assenza per infortunio sul lavoro e malattia professionale degli operai e degli apprendisti operai durante il periodo di carenza dell'INAIL sulla base delle misure già in vigore per il rimborso della integrazione per i giorni di assenza dal 4° al 90°, applicando quindi alla retribuzione oraria utile il coefficiente 0,234.

I criteri con cui viene effettuato il rimborso sono i seguenti:

- 1.** per il giorno in cui si è verificato l'evento: pagamento dell'intera retribuzione, compresa la percentuale del 4,95 per riposi annui, per l'orario normale della giornata ed accantonamento alla Cassa Edile dell'intera percentuale del 14,20 (18,50%) per ferie e gratifica natalizia;
- 2.** per i primi 3 giorni successivi a quello dell'evento, anche se cadenti in sabato e domenica: fermo restando il pagamento del 60% della retribuzione (assumendo la retribuzione media giornaliera dei 15 giorni precedenti l'evento senza il 18,50% e senza il 4,95%), viene erogato anche il trattamento integrativo giornaliero (retribuzione oraria x 0,2538 x orario settimanale : 7). Inoltre, vengono effettuati il pagamento diretto della percentuale ridotta del 2,97 (60% del 4,95%) per riposi annui e l'accantonamento presso la Cassa Edile dell'intera percentuale del 14,20 (18,50%) per ferie e gratifica natalizia;

3. per l'ulteriore periodo di conservazione del posto in caso di infortunio; tale periodo si protrae sino a quando dura l'inabilità temporanea, comunque non oltre la data indicata nel certificato di abilitazione alla ripresa del lavoro; in caso di malattia professionale, la conservazione del posto è pari a nove mesi consecutivi, mentre in caso di più malattie o ricadute nella stessa malattia professionale la conservazione del posto spetta per un periodo massimo complessivo di 9 mesi nell'arco di 12 mesi consecutivi;

4. dal 4° giorno successivo al giorno dell'infortunio o alla data di inizio della malattia professionale e fino al 90° giorno di assenza: accantonamento alla Cassa Edile della percentuale ridotta del 5,70 (7,40%) per ferie e gratifica natalizia e trattamento integrativo giornaliero (retribuzione oraria x 0,2538 x orario settimanale : 7);

5. dal 91° giorno di assenza: accantonamento alla Cassa Edile della percentuale ridotta del 3,60 (4,60%) per ferie e gratifica natalizia e trattamento integrativo giornaliero (retribuzione oraria x 0,0574 x orario settimanale : 7).

### Requisiti

Essere in regola con l'iscrizione e con i versamenti.

### Documentazione da presentare

Copie delle certificazioni mediche da allegare alle denunce contributive mensili delle imprese.

### Disciplina della prestazione in caso di malattia

Come stabilito dall'articolo 26 del Contratto Collettivo Nazionale di Lavoro del 18.06.2008, in caso di malattia, l'operaio non in prova ha diritto alla conservazione del posto per un periodo di nove mesi consecutivi (pari a 270 giorni di calendario), senza interruzione dell'anzianità.

L'operaio con un'anzianità superiore a tre anni e mezzo ha diritto alla conservazione del posto per un periodo di dodici mesi consecutivi (pari a 365 giorni di calendario), senza interruzione dell'anzianità.

Nel caso di più malattie o ricadute nella stessa malattia, l'operaio ha diritto alla conservazione del posto per un periodo massimo complessivo di nove mesi nell'arco di 20 mesi consecutivi.

L'operaio con un'anzianità superiore a tre anni e mezzo ha diritto alla conservazione del posto per un periodo massimo complessivo di 12 mesi nell'arco di 24 mesi consecutivi.

### Prestazione

Durante l'assenza dal lavoro per malattia, entro i limiti della conservazione del posto di cui sopra, la Cassa Edile eroga mensilmente all'operaio ed all'apprendista non in prova, un trattamento economico giornaliero pari all'importo che risulta moltiplicando le quote orarie sotto indicate della retribuzione (costituita dal minimo di paga base, dall'elemento economico territoriale, dall'indennità territoriale di settore e dall'ex indennità di contingenza) per il numero di ore corrispondente alla divisione per sei dell'orario contrattuale settimanale in vigore nella circoscrizione durante l'assenza per malattia.

Per le malattie sorte dal 1° giugno 2008, le quote orarie di cui sopra sono calcolate applicando alla retribuzione oraria, come sopra specificata, i coefficienti seguenti:

- per 1°, 2° e 3° giorno nel caso la malattia superi i 6 giorni: 0,5495;
- per 1°, 2° e 3° giorno nel caso la malattia superi i 12 giorni: 1,0495;
- dal 4° al 20° giorno per le giornate indennizzate dall'INPS: 0,3795;
- dal 21° al 180° giorno per le giornate indennizzate dall'INPS: 0,1565;
- dal 181° giorno al compimento del 365° giorno, per le sole giornate non indennizzate dall'INPS: 0,5495.

### Requisiti

Essere in regola con l'iscrizione e con i versamenti.

L'impresa durante l'assenza dal lavoro per malattia dei propri dipendenti, nei limiti della conservazione del posto, è tenuta ad accantonare presso la Cassa Edile la percentuale per ferie e gratifica natalizia nella misura del 18,50% lordo.

Per i giorni di carenza in caso di assenza per malattia di durata non superiore a 6 giorni la percentuale per riposi annui del 4,95% è erogata per intero direttamente dall'impresa all'operaio.

### Documentazione da presentare

Copie delle certificazioni mediche da allegare alle denunce contributive mensili delle imprese.

### Gestione accantonamento fondo di previdenza complementare di settore (Prevedi)

#### Che cos'è Prevedi

Prevedi è un Fondo Pensione Complementare per i lavoratori delle imprese industriali ed artigiane edili ed affini che ha lo scopo esclusivo di erogare, agli aventi diritto, trattamenti pensionistici complementari del sistema obbligatorio pubblico, al fine di assicurare agli stessi un più elevato livello di copertura previdenziale.

## Destinatari del Fondo sono:

- A.** i lavoratori operai, impiegati e quadri assunti a tempo indeterminato, in contratto di apprendistato, in contratto di formazione e lavoro che abbiano superato il periodo di prova, nonché i lavoratori assunti a tempo determinato per un periodo uguale o superiore a tre mesi, ai quali si applicano i contratti collettivi nazionali di lavoro di cui all'art. 1 dello Statuto del Fondo Pensione Prevedi;
- B.** i lavoratori dipendenti delle organizzazioni sindacali e datoriali, nazionali e territoriali, firmatarie i contratti collettivi nazionali di lavoro di cui ai punti precedenti sulla base dell'adozione di specifiche fonti istitutive;
- C.** i lavoratori, assunti a tempo indeterminato, dipendenti degli Enti paritetici del settore ai quali si applichi uno dei Contratti di cui all'articolo 1 dello Statuto del Fondo Pensione Prevedi ovvero sulla base di una specifica delibera degli Organi di amministrazione dei suddetti Enti, ove non sussistano o non operino diverse previsioni di merito;
- D.** i lavoratori dipendenti del Fondo assunti a tempo indeterminato che abbiano superato il periodo di prova.

## Prestazione

La Cassa Edile acquisisce le somme versate dalle Aziende per quei lavoratori che hanno scelto di aderire alla previdenza complementare.

## Requisiti

Aver scelto di destinare il TFR alla previdenza complementare tramite l'adesione al Prevedi.

## Documentazione da presentare

Il Ministero del Lavoro ha emanato, in data 30 gennaio 2007, il Decreto che chiarisce le modalità di destinazione del TFR alla previdenza complementare e fornisce i modelli ufficiali da utilizzare a tale scopo. I modelli in questione sono due:

- modello TFR1, riservato ai lavoratori già occupati alla data del 31/12/2006 (non più in uso);
- modello TFR2, riservato ai lavoratori assunti dopo il 31/12/2006.

Questi modelli vanno obbligatoriamente compilati da tutti quei lavoratori che non abbiano già destinato, entro il 31/12/2006, il 100% del proprio TFR maturando ad una forma pensionistica complementare e che vogliono

esercitare una scelta esplicita (cioè diversa dal così detto "silenzio assenso") sul proprio TFR maturando dal 01/01/2007 (ivi compresi quelli che, al 31/12/2006, erano iscritti a Prevedi e versavano a quest'ultimo solo il 18% del proprio TFR). Tali modelli non devono, invece, essere compilati dai lavoratori che alla data del 31/12/2006 avevano già destinato il 100% del proprio TFR alla previdenza complementare.

I lavoratori che hanno aderito a Prevedi dopo il 31/12/2006 devono allegare al modello del Ministero del Lavoro di propria competenza (TFR1 o TFR2) una copia del modulo di adesione al Fondo Pensione.

Dal mese di ottobre 2010 è inoltre possibile aderire al fondo conferendo il solo contributo a carico lavoratore ed azienda, lasciando il TFR in azienda.

A questo proposito, si ricorda che il modello ministeriale, compilato, datato e sottoscritto dal lavoratore deve essere conservato dal datore di lavoro che ne rilascia al dipendente una copia controfirmata per ricevuta.

Tale documento, unitamente alla domanda di adesione a Prevedi, anch'essa debitamente compilata, datata e sottoscritta dal lavoratore, deve essere consegnato o recapitato da questi presso la Cassa Edile di Latina che provvede a confermare al datore di lavoro l'adesione.

Per maggiori informazioni consultare il sito Prevedi [www.prevedi.it](http://www.prevedi.it) oppure contattare il Fondo Pensione Prevedi ai seguenti recapiti:

Fondo Pensioni Prevedi  
Circonvallazione Nomentana, 180  
00162 Roma  
tel.: 06/90214326 - fax: 06/90214203  
e-mail: [info@prevedi.it](mailto:info@prevedi.it)

Le risposte ai quesiti più frequenti inerenti il Prevedi, possono essere consultate sul sito web istituzionale all'indirizzo [www.cassaedilelatina.it](http://www.cassaedilelatina.it) > Sezione Imprese > Prevedi.

## Tempistica

Gestione documentale tra aderente - azienda - fondo (adesione, trasferimento, variazione, riscatto):

- entro 30 giorni dalla ricezione della comunicazione inviata dal lavoratore.

Aggiornamento anagrafiche (allineamento dati Cassa Edile-Prevedi):

- entro 30 giorni dalla ricezione della comunicazione

Gestione contributiva:

- entro 30 giorni dall'acquisizione degli importi e ricezione denuncia di contribuzione.



## SERVIZI ALLE IMPRESE

- Iscrizione imprese
- Denunce e versamenti
- DURC – Documento Unico Regolarità Contributiva
- Formazione obbligatoria 16 ore pre-ingresso
- Fornitura indumenti da lavoro

## Iscrizione imprese

### Prestazione

L'impresa o il suo consulente richiedente l'iscrizione, deve far pervenire alla Cassa Edile di Latina, tramite posta ordinaria o fax, gli appositi moduli compilati e recanti in calce timbro e firma in originale.

È possibile compilare il form online di pre-iscrizione disponibile all'indirizzo [www.cassaedilelatina.it](http://www.cassaedilelatina.it) > Sezione Imprese > Iscrizione Imprese on-line.

In questo caso, al termine della compilazione, è comunque necessario confermare l'invio telematico mediante l'invio dei moduli cartacei, anche tramite Posta Elettronica Certificata (PEC), recanti in calce timbro e firma in originale.

Tutta la modulistica necessaria è a disposizione presso gli uffici della Cassa Edile ed è reperibile sul sito web istituzionale all'indirizzo [www.cassaedilelatina.it](http://www.cassaedilelatina.it) > Sezione Imprese > Modulistica impresa

Il perfezionamento dell'iscrizione è subordinato all'esito positivo dei controlli previsti ed alla fornitura, da parte dell'impresa, dell'eventuale documentazione mancante.

### Tempistica

5 giorni lavorativi dalla ricezione della domanda in originale completa.

## Denunce e versamenti

### Prestazione

La Cassa Edile di Latina mette a disposizione delle imprese iscritte l'invio delle denunce periodiche tramite il sistema telematico MUT.

### Requisiti

I datori di lavoro sono tenuti a trasmettere alla Cassa Edile la denuncia nominativa dei lavoratori occupati entro la fine del mese successivo a quello a cui la denuncia si riferisce.

Il versamento dei contributi e degli accantonamenti deve essere effettuato mensilmente entro il giorno 16 del mese successivo a quello di riferimento. Il versamento effettuato oltre il termine di cui al punto precedente deve essere comprensivo degli interessi di mora calcolati in ragione d'anno nella misura pari al 50% di quella minima individuata dall'INPS nei casi di omissione contributiva. La predetta percentuale è a totale carico delle imprese e il relativo gettito è destinato al fondo assistenze. In caso di ritardato pagamento, le somme versate, saranno computate per i crediti vantati dalla Cassa Edile in ordine temporale.

### Documentazione da presentare

Invio elettronico: attraverso la procedura telematica disponibile all'indirizzo <http://mut.cnce.it/> per tutte le imprese ed i loro consulenti che hanno attivato il servizio M.U.T. Modulo Unico Telematico.

Tutta la modulistica necessaria è a disposizione presso gli uffici della Cassa Edile ed è reperibile sul sito web istituzionale all'indirizzo [www.cassaedilelatina.it](http://www.cassaedilelatina.it) > Sezione Imprese > Invio Telematico Denunce > Modulo Richiesta Accesso MUT.

### Tempistica

Messa a disposizione della denuncia:

- entro il V° giorno lavorativo del mese.

Acquisizione della denuncia:

- entro 5 giorni lavorativi successivi alla compilazione.

Validazione della denuncia:

- entro 5 giorni lavorativi dal momento dell'acquisizione se non necessarie correzioni/integrazioni da parte dell'impresa/consulente.

## DURC - Documento Unico Regolarità Contributiva

### Ambito di applicazione del Durc

La regolarità contributiva oggetto del Durc riguarda tutti gli appalti pubblici (anche quelli di servizi e forniture) nonché i lavori privati in edilizia soggetti al rilascio di concessione e di segnalazione certificata di inizio attività (SCIA). È richiesto non soltanto alle imprese esecutrici, ma anche ai lavoratori autonomi ancorché privi di dipendenti.

Il Durc è necessario, altresì, per il rilascio delle attestazioni SOA e per la fruizione dei benefici normativi e contributivi ed altri usi consentiti dalla legge.

### Chi può richiedere il Durc

- l'impresa (anche attraverso i Consulenti del lavoro le Associazioni di categoria munite di delega – c.d. "intermediari");
- le Pubbliche Amministrazioni Appaltanti;
- gli Enti privati a rilevanza pubblica;
- le SOA (società di attestazione e qualificazione delle aziende).

### N.B.

- nell'ambito dei lavori pubblici e privati dell'edilizia le Amministrazioni Pubbliche acquisiscono d'ufficio il DURC. Pertanto, le stesse Stazioni Appaltanti - Amministrazioni Procedenti, sono tenute ad acquisire d'ufficio il DURC non solo per i lavori pubblici ma anche per i LAVORI PRIVATI.



- rimane comunque possibile, da parte delle AZIENDE, richiedere il DURC ai soli fini di utilizzo nei rapporti fra privati. In tal caso sul DURC viene inserita la dicitura: "Il presente certificato non può essere prodotto agli Organi della Pubblica Amministrazione o ai privati gestori di pubblici servizi"

### Quando è richiesto il Durc

- A.** per gli appalti/subappalti di lavori pubblici:
- per la verifica dell'autodichiarazione dell'impresa rilasciata al momento della partecipazione alla gara;
  - per l'aggiudicazione dell'appalto, ove richiesto;
  - per la stipula del contratto;
  - per il pagamento degli stati di avanzamento lavori (SAL);
  - per il collaudo e per il pagamento del saldo finale;
- B.** per i lavori privati:
- prima dell'inizio dei lavori oggetto di concessione o di denuncia d'inizio attività (SCIA);
- C.** per le SOA:
- prima dell'inoltro della relativa istanza agli organismi preposti al rilascio;
- D.** per la fruizione di benefici normativi e contributivi e di benefici e sovvenzioni previsti dalla disciplina comunitaria.

### Come si richiede il Durc

Il Documento Unico può essere richiesto da parte delle imprese:

1. per via telematica, ovvero allo Sportello Unico [www.sportellounicoprevidenziale.it](http://www.sportellounicoprevidenziale.it);
2. in forma cartacea, consegnando o inviando per posta o Fax l'apposito modulo unificato debitamente compilato in tutte le parti, a disposizione presso gli uffici della Cassa Edile e reperibile sul sito web istituzionale all'indirizzo [www.cassaedilelatina.it](http://www.cassaedilelatina.it) > Sezione Imprese > Modulistica impresa > DURC.

### N.B.

- l'errata compilazione o la mancanza anche di un solo dato non consente il rilascio del Durc;

- l'utilizzo del modulo cartaceo di richiesta non consente al richiedente la consultazione dello stato della pratica.

Le Stazioni Appaltanti, gli Enti privati a rilevanza pubblica appaltanti e gli Intermediari devono richiedere il Durc esclusivamente per via telematica. La richiesta per via telematica può essere effettuata accedendo alternativamente a:

1. Portale orizzontale [www.sportellounicoprevidenziale.it](http://www.sportellounicoprevidenziale.it) per Aziende, Intermediari, Stazioni Appaltanti ed Enti a rilevanza pubblica;
2. Portale verticale INAIL ([www.inail.it](http://www.inail.it)) per Aziende e Intermediari;
3. Portale verticale INPS ([www.inps.it](http://www.inps.it)) per Aziende e Intermediari.

In caso di accesso tramite Portale INPS o Portale INAIL, le Aziende e gli Intermediari devono utilizzare i codici di accesso già rilasciati dai rispettivi Enti per la fruizione dei servizi on-line (INAIL: codici di accesso ai servizi di Punto Clienti; INPS: codice fiscale e P.I.N.). Agli utenti diversi dalle Aziende e dagli Intermediari saranno assegnati dalla Cassa Edile appositi codici per l'accesso al portale [www.sportellounicoprevidenziale.it](http://www.sportellounicoprevidenziale.it) (richiesta codice di accesso per Stazioni Appaltanti).

### Requisiti di regolarità

I requisiti per la regolarità sono i seguenti:

- A.** la denuncia mensile deve essere presentata entro il mese successivo a quello di riferimento della denuncia stessa. Per ciascun operaio l'impresa deve dichiarare, pena la non regolarità, un numero di ore lavorate e non (specificando le causali d'assenza) non inferiore a quello contrattuale;
- B.** il versamento degli accantonamenti e dei contributi deve essere effettuato mensilmente entro il 16 del mese successivo a quello di riferimento;
- C.** la sospensione di attività deve essere segnalata da parte dell'impresa alla Cassa Edile con comunicazione scritta con inizio dal mese successivo all'ultima denuncia.

### Tempi di rilascio del Durc

Il Documento Unico viene rilasciato entro trentuno giorni dalla data di protocollazione della richiesta a seguito di formale e corretta acquisizione della richiesta stessa.

Il termine di trentuno giorni può essere sospeso fino ad un massimo di quindici giorni, durante i quali l'interessato - nei casi previsti - ha la possibilità di sanare la propria posizione.

Nel caso in cui decorra il termine e uno o entrambi gli Enti Previdenziali non si siano pronunciati, scatta relativamente alla regolarità nei confronti degli Enti stessi il c.d. silenzio assenso e la Cassa Edile emette il documento sulla base della verifica di regolarità/irregolarità effettuata.

Se anche uno solo degli Enti dichiara l'impresa irregolare, viene emesso un Documento Unico attestante la non regolarità.

### **Modalità di rilascio del Durc**

Il Documento Unico viene trasmesso al richiedente con Posta Elettronica Certificata (P.E.C.)

### **Periodo di validità del Durc**

- per i lavori privati: 120 giorni dalla data di rilascio;
- per i lavori pubblici: ha validità per il lavoro specifico, limitatamente alla fase per la quale è stato richiesto (stipula del contratto, pagamento di SAL, collaudo ecc.), fino ad un massimo di 120 giorni dalla data di rilascio;
- per la fruizione delle agevolazioni normative e contributive: 120 giorni dalla data di rilascio.

### **N.B.**

- l'utilizzo di un Durc non più rispondente al vero, o non più efficace, equivale ad uso di atto falso e costituisce reato.

### **Formazione obbligatoria 16 ore pre - ingresso**

Premesso che, ai sensi del vigente contratto collettivo nazionale di lavoro, ogni impresa edile deve comunicare alla Cassa Edile i nominativi degli operai che accedono per la prima volta al settore, la stessa Cassa, nell'ambito delle prestazioni erogate, ha il compito di segnalare all'Ente Scuola Edile della Provincia di Latina tali nominativi per l'avvio dei corsi formativi gratuiti.

### **Requisiti**

La comunicazione deve essere effettuata almeno tre giorni prima dell'assunzione e comunque prima dell'effettivo ingresso in cantiere.

### **Documentazione da presentare**

La comunicazione va effettuata utilizzando l'apposito modulo a disposizione presso gli uffici della Cassa Edile e reperibile sul sito web istituzionale

all'indirizzo [www.cassaedilelatina.it](http://www.cassaedilelatina.it) > Sezione Imprese > Modulistica impresa > Formazione obbligatoria 16 ore (Modello 1b).

Per maggiori informazioni, le imprese possono rivolgersi agli uffici dell'Ente Scuola Edile della Provincia di Latina, (C.so della Repubblica, 189 - Latina - Tel. 0773.694967 - Fax 0773.484330 - sito web: [www.scuolaedilelt.it](http://www.scuolaedilelt.it)).

### **Fornitura indumenti da lavoro**

#### **Prestazione**

La Cassa Edile di Latina garantisce, annualmente, la fornitura di indumenti e calzature di lavoro, invernale ed estiva, composta da:

#### **A. Fornitura invernale:**

- pantalone;
- giubbino;
- scarpa alta - poliuretano.

#### **B. Fornitura estiva:**

- pantalone;
- n.3 magliette;
- scarpa bassa - poliuretano.

In alternativa, è prevista una fornitura speciale per lavoratori addetti a costruzioni stradali e ferroviarie nonché per gli operatori occupati in lavori con scarsa visibilità (completo pantalone giubbino arancio ad alta visibilità - scarpe con suola in nitrile) oppure fornitura di tuta intera color verde per gli operatori di macchine edili.

#### **Requisiti**

Hanno diritto alla fornitura i lavoratori per i quali risultino almeno 460 ore di iscrizione e relativi versamenti alla Cassa Edile.

Le richieste devono pervenire alla Cassa Edile entro i seguenti termini: 31/08 per la fornitura invernale e 31/03 per quella estiva.

#### **Documentazione da presentare**

Richiesta di fornitura su modelli predisposti a disposizione presso gli uffici della Cassa Edile e reperibili sul sito web istituzionale all'indirizzo [www.cassaedilelatina.it](http://www.cassaedilelatina.it) > Sezione Imprese > Modulistica impresa > Indumenti da lavoro.

#### **Tempistica**

Entro 60 giorni dalla scadenza della domanda (ad esclusione delle istanze pervenute oltre le scadenze su indicate).



## TUTELA E PARTECIPAZIONE

- Reclami, proposte, suggerimenti
- Risposte ed effetti
- Comunicazione
- Revisione e aggiornamento
- Politica per la qualità



## Reclami, proposte, suggerimenti

In un'ottica di miglioramento dei servizi erogati e di tutela dei propri iscritti, la Cassa Edile di Latina ha definito le modalità per la gestione dei reclami, delle proposte e dei suggerimenti formulati dagli utenti.

Oggetto di reclamo/proposte/suggerimenti possono essere:

- il mancato rispetto degli standard dichiarati nel presente documento;
- aspetti relativi all'organizzazione;
- il comportamento degli operatori;
- ogni altro atto o comportamento che abbia negato o limitato la fruibilità del servizio.

La segnalazione di un reclamo può avvenire:

- verbalmente: presentandosi presso gli uffici della Cassa Edile dove gli operatori stessi provvederanno alla verbalizzazione e alla compilazione di un apposito modulo completo dei dati identificativi del soggetto;
- compilando e sottoscrivendo un apposito Verbale Reclamo presso gli uffici della Cassa Edile;
- con messaggio di posta elettronica;
- con lettera in carta semplice indirizzata alla Cassa Edile di Latina debitamente firmata.

La segnalazione di una proposta/suggerimento può avvenire:

- compilando l'apposito Questionario gradimento servizi presso gli uffici della Cassa Edile;
- con tutti gli altri mezzi di comunicazione ritenuti opportuni quali posta elettronica, posta ordinaria, fax, etc.

**N.B.:** non possono essere accolti reclami anonimi in quanto la mancanza delle generalità, dell'indirizzo e della reperibilità del soggetto impediscono l'attivazione della procedura di risposta.

## Risposte ed effetti

- ove possibile, saranno fornite immediatamente specifiche risposte;
- nel caso in cui sia necessario avviare un'istruttoria si garantisce agli utenti la possibilità di ottenere una risposta al reclamo nel tempo massimo di 30 giorni;

- la Cassa Edile provvederà, inoltre, all'analisi della valutazione delle segnalazioni e dei reclami ricevuti avviando precise e mirate azioni di miglioramento.

## Comunicazione

La presente Carta della qualità dei servizi può essere reperita sia presso gli uffici della Cassa Edile sia sul sito web istituzionale della stessa all'indirizzo [www.cassaedilelatina.it](http://www.cassaedilelatina.it).

## Revisione e aggiornamento

Al fine di consolidare i livelli di qualità raggiunti e registrare i cambiamenti positivi intervenuti attraverso la realizzazione di progetti di miglioramento scaturiti anche dal monitoraggio periodico dell'opinione degli utenti, la presente Carta sarà, almeno una volta l'anno, riesaminata e, se necessario, aggiornata.

## Politica per la Qualità

(Manuale Qualità in revisione vigente - par. 5.3 e 5.4.1 UNI EN ISO 9001:2008)

La **Cassa Edile della Provincia di Latina** considera come valori i seguenti obiettivi prioritari generali:

1. la piena soddisfazione dei propri clienti;
2. l'assicurazione della disponibilità di risorse;
3. il miglioramento continuo dei processi e dei servizi;
4. la piena soddisfazione e crescita continua di tutte le risorse umane (clienti interni);
5. il miglioramento dell'efficienza dell'organizzazione;
6. il rispetto dei requisiti e dei principi della norma Uni En Iso 9001:2008;
7. il rispetto dei requisiti cogenti del settore nel quale opera.

L'Ufficio di Presidenza è impegnato nel raggiungimento di questi obiettivi garantendo che ogni risorsa umana sia consapevole e tenda al perseguimento dei medesimi.

Gli obiettivi generali, sono espressi in obiettivi specifici e misurabili tramite un quadro strutturale inserito nel Riesame della Direzione. Tale quadro, consente di definire e riesaminare gli obiettivi per la qualità.

Gli obiettivi specifici e misurabili, a loro volta, sono espressi come miglioramento degli indici (livelli di servizio) presenti all'interno della Carta dei Servizi e delle analisi statistiche periodiche.

Nel corso dell'effettuazione del Riesame da parte della Direzione, inoltre, possono essere definiti tutti gli ulteriori Indici di volta in volta ritenuti necessari.

Sempre in sede di Riesame, l'Ufficio di Presidenza, con il supporto del suo Rappresentante e del Responsabile Qualità, registra nel verbale le indicazioni sulla gestione delle successive analisi dati distinguendo tra:

1. indicatori agganciati agli obiettivi di miglioramento;
2. indicatori dedicati al semplice mantenimento di performances già raggiunte.

La Politica della Qualità (esaminata, confermata o aggiornata nell'ambito del Riesame della Direzione) è attuata quotidianamente da tutto il personale e sotto la costante attenzione e supervisione del Rappresentante della Direzione. Periodicamente la Direzione organizza dei briefing per promuovere la qualità e rafforzarne la VISION. Il conseguimento degli obiettivi viene ulteriormente verificato con le attività di Riesame del Sistema Qualità e con gli Audit Interni. Le Non Conformità registrate con l'applicazione delle procedure indicate sono gestite con le Azioni correttive e preventive.

## Estratto dello Statuto della Cassa Edile di Latina

### ART.2 Sede, funzioni e durata

La Cassa Edile ha sede a Latina ed è lo strumento per l'attuazione, per le materie indicate nel presente Statuto, dei contratti ed accordi collettivi stipulati fra l'Ance, Intersind e le Federazioni nazionali dei lavoratori (Feneal - Uil, Filca - Cisl, Fillea - Cgil) che costituiscono la Federazione Lavoratori delle Costruzioni nonché fra la Associazione Provinciale degli Industriali di Latina - Sezione Edili e la Feneal - Uil, Filca - Cisl, Fillea - Cgil della provincia di Latina.

La Cassa Edile adempie alle proprie funzioni, quali sono tassativamente indicate nel presente Statuto, a favore degli operai dipendenti da datori di lavoro che, sotto qualsiasi ragione sociale, anche cooperativistica, esercitano, nel territorio della provincia di Latina, le attività edilizie ed affini, per le quali sono stati stipulati i contratti collettivi nazionali di lavoro, di cui al primo comma. Eventuali pattuizioni assunte da una o più delle Organizzazioni predette, al di fuori della contrattazione collettiva di cui ai commi precedenti, non determinano effetti nei confronti della Cassa Edile. La durata della Cassa è indeterminata nel tempo.

### ART.4 Scopi

La Cassa Edile ha i seguenti scopi:

- a) Amministrare le somme costituenti il trattamento economico per ferie gratifica natalizia e festività.
- b) Gestire contributi dovuti dai datori di lavoro e dai lavoratori, ai sensi del contratto integrativo.
- c) Utilizzare i fondi risultanti dai redditi attivi dell'amministrazione per quelle opere di previdenza e assistenza di carattere morale, culturale, professionale ed economico come da Regolamento deliberato dal Comitato di Gestione.
- d) Ogni altro compito congiuntamente affidato dalle associazioni nazionali di cui all'art.2 del presente statuto o, nell'ambito delle direttive di queste, congiuntamente dalle Organizzazioni territoriali della circoscrizione di Latina ad esse aderenti.

Carta della Qualità dei Servizi  
Aggiornamento agosto 2014  
Cassa Edile di Latina  
[www.cassaedilelatina.it](http://www.cassaedilelatina.it)

Concept e realizzazione grafica:  
C2E - Consulting To Enterprise, Roma  
[www.c2e.it](http://www.c2e.it)



## **Cassa Edile di Latina**

Via Sabaudia, 73 - 04100 Latina  
Telefono centralino 0773.663636 / 663572  
Fax 0773.663652  
Web: [www.cassaedilelatina.it](http://www.cassaedilelatina.it)  
E-mail: [info@cassaedilelatina.it](mailto:info@cassaedilelatina.it)